

說不出的人情味

提起「樂農」素食，大家可能不會感到陌生，傳媒廣泛報道，令開業不久，幾乎每天爆滿，究其原因，是曾志偉、戚美珍的明星效應？還是因為樂農背後那份叫人感動的人情味？



一班員工所做的手勢，正是國際語言「I love you」的意思。

說起素食店，算起來，全港起碼逾百間，樂農卻是全港首間社會企業非牟利素食餐廳，員工有一半以上都是聽障人士，但聽不到不代表做不到，有時，甚至做得比健聽人士還好，就看你有否給予他們發揮機會。

「他們聽不到，但比我們強的原因正在這裏！」餐廳經理郭偉平(Edmond)說。因為聽不到，反而更專注，將其他感官的能力發揮極致。例如，他們將記憶力都集中在眼看到的，「開張後三星期，有次我外出開會，回來後，竟發現他們已把所有枱的號碼編好，並且寫了人名，放好餐具，這些工作，我從未教過他們，只因每天看着我做，便記住了，那一刻我很感動。這令我想起有些餐廳的健聽夥計，你一叫他，

他便越叫越走，但這班聽障人士由於聽不到，就靠每天觀察，不斷留意，只要看過一次，下次就會跟着做，這種專注用心，很值得大家反思。」

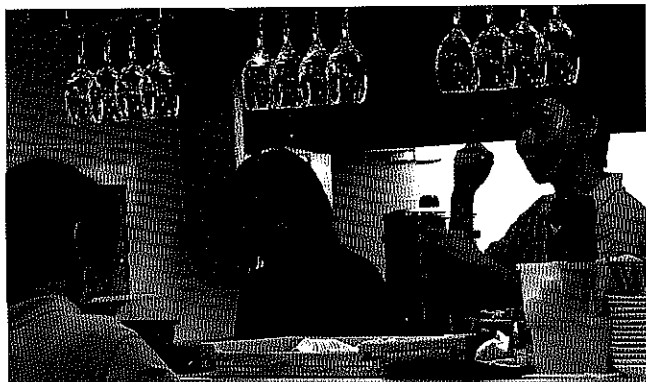
結伴吃飯最大心願

作為健聽人士，每天聯群結隊吃午飯是很平常的事，但對這班聽障者來說，卻是得來不易。「他們最大心願，就是一班人同枱吃飯。」聽來很奇怪，為什麼？「在外面工作，他們很多時備受孤立，吃飯總是一個人，沒有傾訴對象，但在這裏，我們不論上下，無分彼此，每天都是圍住吃飯，現有 19 位員工，佔一半是聽障人士，大家有說有笑，所以特別珍惜。」一般食肆的員工，吃的都是饊頭饊尾，這裏卻每天由廚房新鮮「煮」理，而且更有為員工獨家泡製的「私家菜」，得到別人尊重，難怪他們面上總掛着陽光般笑容。

Edmond 把員工看成子女，他主動學手語，反觀聽障員工亦努力學唇語，達致雙向互動，而這班子女亦暱稱他為爸 B，用「心」管理，就是樂農的特色。不過，從 Edmond 口中，我們知道聽障人士在外受到的歧視，叫人心酸。「我們其中一位員工，當年在某集團上班，朝 7 晚 8，其他人有半個鐘至 45 分鐘吃飯時間，他只有 5 分鐘，去廁所也要申請，社會提出傷健共融，但沒有正視他們，聘請他們，還讓他們受到嚴重歧



眾人爸爸 Edmond。



因為珍惜，員工特別用心。

總廚有請

樂農的總廚麗姐，在灣仔開設素食店已有十多年的她，擁有很多 fans，她的食物人人讚不停口，從沒打過工，因為認同這裏的理念，既是社企，又是素食，更可幫助聽障人士，所以未問人工便過來做。問她為什麼喜歡煮素？「素食令我感覺舒服，吃後心境開朗，所以便愛上煮素。」

麗姐 1996 年開始煮素，目標是讓人吃得開心又健康，有什麼烹調秘訣？「自己吃過覺得好，便煮給別人食，例如大家都讚的芋頭魚、蓮藕餅、羅漢齋，竅門只在於用心，有心就什麼都好吃，我煮東西是乾鑊煮，不須下太多油及糖，只贊水令食物有鑊氣。」

這位有心人從前天天做十多個鐘，包餃子一日要包十斤皮，還要切料煮料，看來辛苦，麗姐卻說只要視之為娛樂，便不會有壓力，最重要是大家就如一家人，無分彼此。



視，令他們受到更大傷害。」Edmond 說，殘障人士要的不是可憐，他們只希望得到平等對待，亦不要高人一等，你待他們如正常人已足夠。

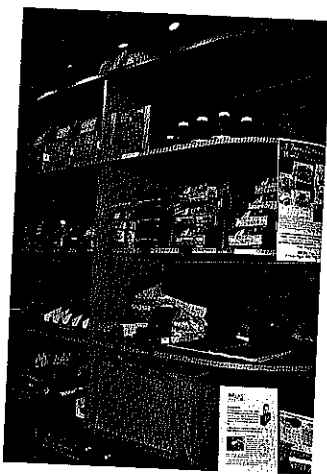
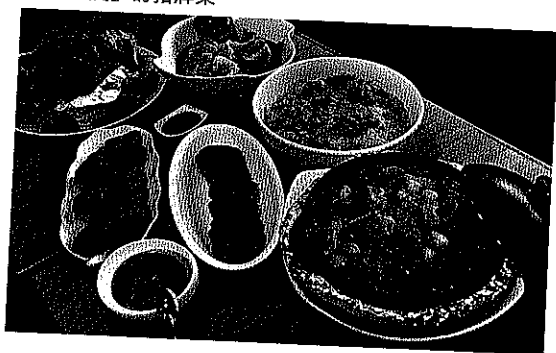
以人情作餡料

作為主管，Edmond 摸通各人的長短處，讓他們各司其職，說真，有擔心過他們的表現嗎？

Edmond 坦白承認，開首一個月的確擔心過，但很快疑慮便一掃而空。最終決定把所有正常聽力的移師幕後，樓面幾乎全是聽障班底，因為經過觀察，發現他們與客人溝通時全無難度，甚至化解了很多以往的麻煩。「我們特別安排聽障人士穿着綠色制服，大部分客人知道他們是聽障人士，都會以手寫或身體語言溝通，正常人落錯單或上菜遲了，客人或多或少都會給你面色看，但對着他們，通常都嘻哈了事，就是多了份包容與耐性。」

這裏的人情味處處可見，由管理層、總廚麗姐、樓面、清潔、洗碗都相處融洽，沒有階級之分，可能大家也是有心人。樂農開張初期，總廚麗姐每天工作十多小時，餐廳逢周日休息，但她依然上班，原因是擔

羅漢齋煲、蓮藕餅、芋頭魚、流沙餃等，全都是「樂農」的招牌菜。



這裏亦有寄賣其他社會企業的食物。

心假期後餃子不夠供應，亦要為星期一的廚房工作做準備。飲食界有句說話，「嗶嗶聲番工，嗶嗶聲走！」沒人願多留一分鐘，但這裏卻是人人不捨得走，人間溫暖，在這裏感受得到。

食物無添加

樂農大灑人情味，食物卻是零味精，講求原汁原味，亦堅持不用素肉，全以新鮮瓜菜為主，因此食客可食到瓜菜的原味。而且，廚房堅持不用機器，以全人手製作，例如招牌菜芋頭魚，全由人手搓成，Edmond解釋，用機器是快，但欠缺手的觸感，如何將芋頭搓得完美，「沒有 human touch，在細節上差少許

就是差少許。」難怪惠顧過樂農的人，都大豎拇指，擔任樂農社企顧問的凌浩雲 (Howard) 表示，由開業至今，成績也很好，「生意額比我們預期高出 40%，意外的是，30% 是來自聽障人士支持，生客變熟客的比率亦多了一倍，證明不是貪新鮮而來。」

Howard 更表示，開始這個社企時，他跟 Edmond 都有個理念：為什麼素食不可成為連鎖經營？有沒有一個管理系統，可以推廣素食？開辦樂農，其實有雙重意義，就是讓弱勢社群參與之餘，亦可推廣素食。

「樂農是一個社企，這社企後面亦有很多社企，例如我們在這裏寄賣公平棧的食物，推廣公平貿易，稍後，我們亦會供應由善導會更生人士製作的甜品等，作為社企，應該互相扶持，既有一個點，為什麼不用這個點互相幫助。」

樂農

地址：香港灣仔軒尼詩道 99 號
彰顯大廈 1 字樓

電話：25293338

樂農名字由來

樂農中的樂字，意指大家都想做一些開心事，而素食與農夫有關，「農」與「聾」又是同音，既有快樂農夫，亦有快樂聾人的雙重意思。

